



## AutoClose® by Pressalit

Page



Bedienungsanleitung für AutoClose® by Pressalit

2-15

# Vor Inbetriebnahme

Herzlichen Glückwunsch zu Ihrem WC-Sitz mit AutoClose®.

Lesen Sie dieses Heft vor der Inbetriebnahme bitte gründlich durch und heben Sie es anschließend für den späteren Gebrauch auf.

Kontrollieren Sie bitte, dass der Sitz zu Ihrem WC passt.

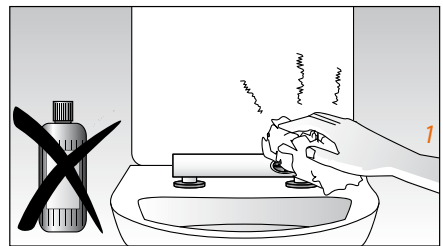
Überprüfen Sie evtl. die Abmessungen des WC-Beckens auf

[www.pressalitseats.com](http://www.pressalitseats.com) unter "Sitze, die auf Ihr Becken passen".

## Reinigung

Wenn die folgenden einfachen Regeln befolgt werden, bleibt der Sitz viele Jahre lang schön:

- Verwenden Sie nur gewöhnliches Seifenwasser.
- Das Konsolenrohr darf nicht mit Spiritus oder mit Hilfe einer Handbrause gereinigt werden.
- Der Sitz darf nicht feucht hinterlassen werden, sondern ist nach der Reinigung mit einem Tuch abzutrocknen.
- Falls WC-Reiniger und/oder sonstige chlorhaltige, schleifende oder ätzende Reinigungsmittel mit Sitz/Deckel und Scharnieren in Berührung kommen, kann dies zu Beschädigungen oder zu Flugrost führen. Daher sollte der Sitz abgenommen bleiben, bis die WC-Reiniger vollständig weggespült worden sind.



# Inhaltsverzeichnis

D

	Seite
Vor Inbetriebnahme .....	2
Reinigung .....	2
Inhaltsverzeichnis .....	3
Verwendung .....	4
AutoClose®-Funktion .....	4
Verlängerte Öffnungsdauer .....	5
Manuelles Schließen .....	5
Beschreibung der Quick-Release-Funktion .....	6
Montageanleitung, fest Scharnier .....	6-7
Montageanleitung, topmontiertes Scharnier .....	7
Batteriewechselanzeige .....	8
Batteriewechsel .....	8-11
Fehlersuche .....	12-15
Beigefügter Schlüssel .....	Hinterseite

## Registered design

Pat. Pend.

(max) Belastung 240 kg

CE



## Garantie

Pressalit gewährt eine 10-jährige Garantie auf WC-Sitze mit AutoClose®, jedoch mit Ausnahme elektronischer Komponenten, bei denen eine 2-jährige Garantie gilt.



# Verwendung

Lernen Sie Ihren WC-Sitz kennen:  
Alle WC-Sitze von Pressalit sind aus durchgefärbtem Duroplast hergestellt. Die Sitze sind kratzfest und verfügen über eine glatte, reinigungsfreundliche Oberfläche.

Funktionen:

Pressalit AutoClose® Sitz enthält folgende praktische Funktionen.

AutoClose®:

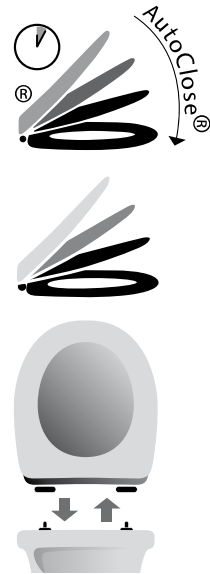
Sitz und Deckel schließen sich automatisch mit Hilfe eines Sensors.

Absenkautomatik:

Sitz und Deckel bewegen sich langsam und leise in Richtung des WC-Beckens.

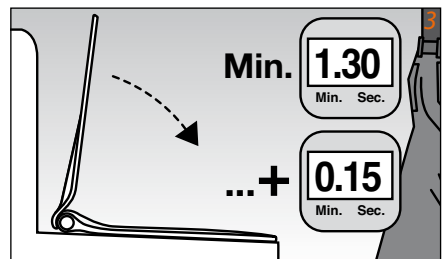
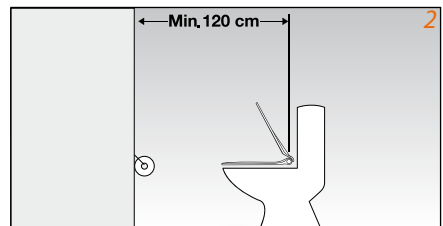
Quick-Release:

Der Sitz lässt sich zur einfacheren Reinigung ganz abnehmen.



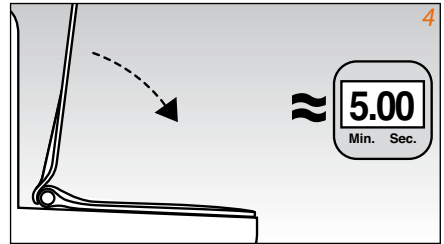
## AutoClose®-Funktion

Der WC-Sitz verfügt über eine automatische Schließfunktion, mit deren Hilfe schließt sich Sitz/Deckel automatisch. Ein Sensor hinter der Scheibe im Konsolenrohr registriert laufend, ob sich ein Benutzer in der Nähe befindet. So lange der Sensor einen Benutzer registriert, schließt sich Sitz/Deckel nicht. Wenn nicht länger jemand in Sichtweite ist, schließt sich der Deckel nach 15 Sekunden automatisch. Sitz/Deckel bleibt immer mindestens 1½ Minuten lang geöffnet. Bitte beachten Sie, dass vor Ihrer Toilette ein Freiraum von 120 cm besteht.

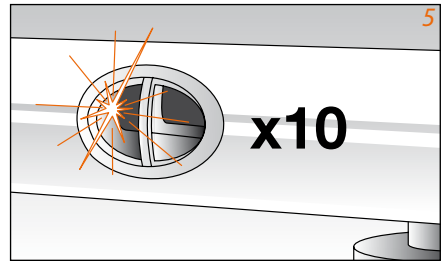


# Verlängerte Öffnungsdauer

Wenn Sie möchten, dass Sitz/Deckel bei Reinigung o.ä. für längere Zeit geöffnet bleiben soll, öffnen Sie den Deckel und verlassen Sie die Reichweite des Sensors.

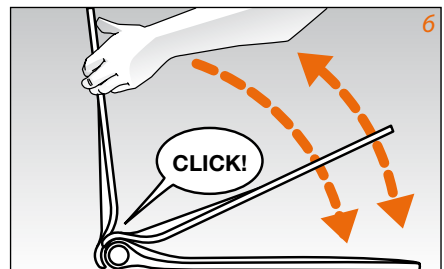


Nach ca. 15 Sek. beginnt der Sensor 10 Mal schnell zu blinken, um anzuzeigen, dass die verlängerte Öffnungsdauer jetzt tätig ist.



# Manuelles Schließen

Wenn man die AutoClose®-Funktion außer Acht lassen möchte, oder die Batterien leer sind, lässt sich der Deckel manuell öffnen. Beim Schliessen des Deckels hören Sie ein Klicken, was vollkommen normal ist. Wenn Sie den Deckel wieder ganz öffnen, ist die AutoClose®-Funktion wieder in Betrieb.



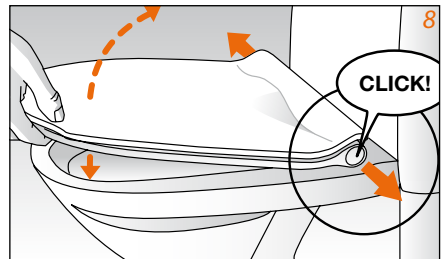
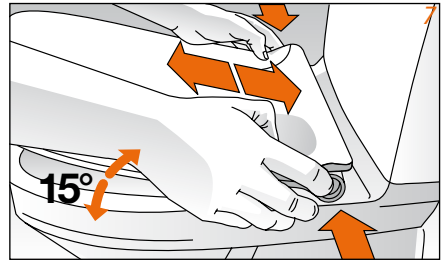
# Beschreibung der Quick-Release-Funktion

Mit Quick-Release lässt sich der Sitz leicht abnehmen, so dass eine gründliche Reinigung des WC-Beckens und des Sitzes möglich ist.

Heben Sie den Sitz bis zu einem Winkel von ca. 15°, drücken Sie die Druckknöpfe an der Seite, und nehmen Sie den Sitz ab.

Setzen Sie den Sitz wieder auf, indem Sie auf die beiden Druckknöpfe drücken, und bringen Sie den Sitz über das Konsolenrohr an. Lassen Sie die Druckknöpfe los.

Heben und senken Sie den Sitz/ Deckel an, bis die Druckknöpfe wieder in ihrer Position sind.



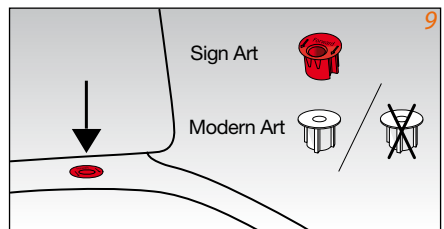
## Montageanleitung, Festscharnier

Bei "Montageanleitung, topmontiertes Scharnier", siehe Bild 13.

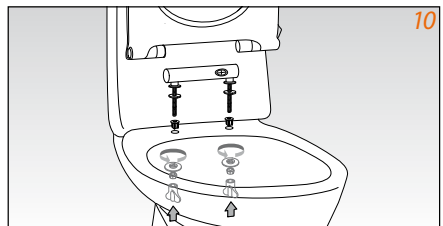
Buchsen einsetzen.

Hinweis: Die weißen Buchsen sind zu verwenden, wenn diese passen.

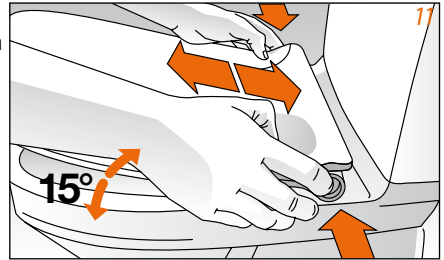
Andernfalls können sie auch weggelassen und der Scharniere ohne Buchsen montiert werden.



Konsolenrohr montieren wie auf Bild 10.



Montieren Sie den Sitz wieder, indem Sie auf die beiden Druckknöpfe drücken, und bringen Sie den Sitz über das Konsolenrohr an. Lassen Sie die Druckknöpfe los.



Heben und senken Sie den Sitz/ Deckel an, bis die Druckknöpfe wieder in ihrer Position sind.

Wenn der geöffnete Sitz/Deckel dazu neigt, nach vorne zu kippen, soll die plane Unterlegscheibe durch eine oder zwei schräge Unterlegscheibe(n) in jeder Seite ersetzt werden. Bitte die Richtung des Pfeils berücksichtigen.

12

Prüfen Sie, ob der Abstand zwischen Oberseite der Kappe und Wand mindestens 35 Millimeter beträgt (Siehe Bild 12).

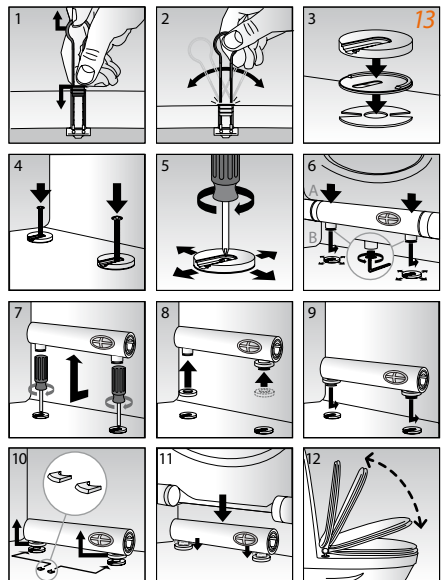
## Montageanleitung, topmontiertes Scharnier

Siehe nebenstehende Abbildung.

Wenn der geöffnete Sitz/Deckel dazu neigt, nach vorne zu kippen, soll die plane Unterlegscheibe durch eine schräge Unterlegscheibe(n) in jeder Seite ersetzt werden. (Siehe Bild 12).

Bitte beachten Sie, dass der Pfeil nach unten, in Richtung Keramik, zeigen soll, wenn die Scheibe unter den Beschlag gelegt wird.

Siehe auch Quickguide.



# Batteriewechselanzeige

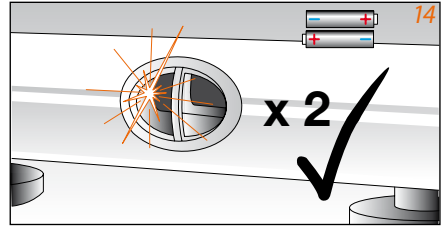
Beim Öffnen des Deckels blinkt die rote Diode in der Scheibe des Konsolenrohrs zweimal, um anzuzeigen, dass genügend Spannung vorhanden ist.

Wenn die Diode nicht länger blinkt, ist bald ein Batteriewechsel notwendig.

Zu verwenden sind zwei AAA alkaline Batterien (IR3-1,5V).

Bzgl. Batteriewechsel siehe Abschnitt „Batteriewechsel“.

Alte Batterien sollten bei den zugelassenen Sammelstellen abgegeben werden.



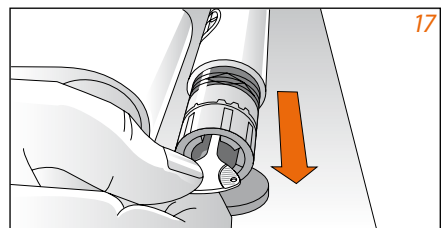
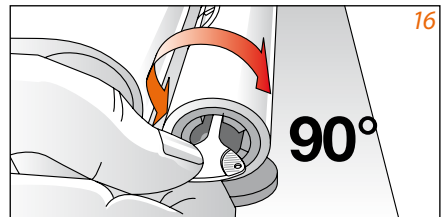
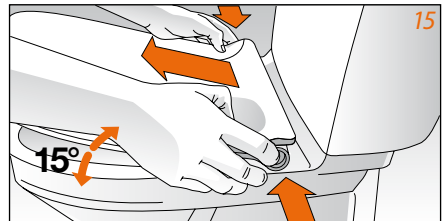
# Batteriewechsel

Siehe evtl. Beschreibung auf [www.pressalit.de/autoclose](http://www.pressalit.de/autoclose) mit einer Schritt-für-Schritt-Anleitung.

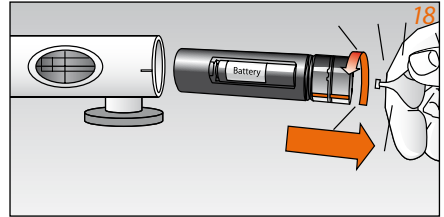
Bringen Sie Sitz und Deckel in waagerechte Position. Heben Sie den Sitz in einem 15°-Winkel ab. Drücken Sie die beiden Druckknöpfe hinein, und demontieren Sie den WC-Sitz.

Nehmen Sie den beigefügten Schlüssel - am Ende der Bedienungsanleitung angebracht - und stecken Sie diesen durch das längliche Loch am rechten Ende des Konsolenrohrs, und drehen Sie ihn um 90°.

Ziehen Sie das Schließmodul mit dem Schlüssel heraus.



Drehen Sie den Schlüssel um und entfernen Sie ihn.

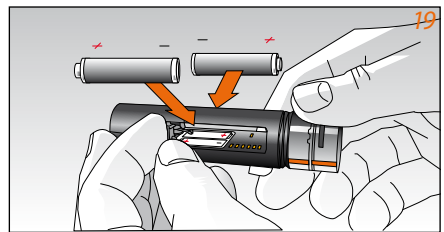


Denken Sie daran, Plus und Minus in der auf Bild 19 gezeigten Richtung einzulegen.

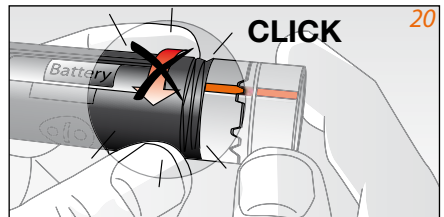
Sie benötigen zwei AAA alkaline Batterien (LR3 1,5V).

Verwenden Sie Batterien von guter Qualität, damit die Batterien nicht zu oft gewechselt werden müssen.

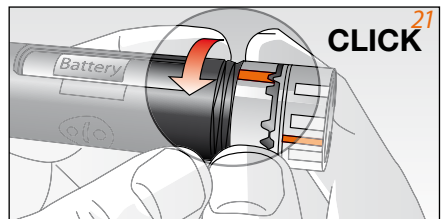
Vermeiden Sie es, die Batterien über dem WC-Becken zu wechseln, da etwas in das WC-Becken fallen könnte.



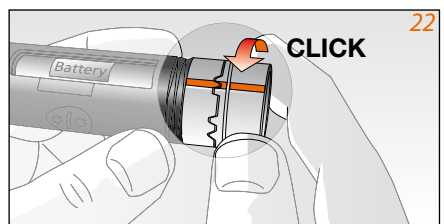
Probieren Sie, ob sich das schwarze Rohr drehen lässt. Falls nicht, gehen Sie weiter zu Bild 21, ansonsten Bild 20.



Drehen Sie das schwarze Rohr mit den Batterien, bis es einrastet und ein Klicken ertönt oder sich evtl. nicht weiter drehen lässt.

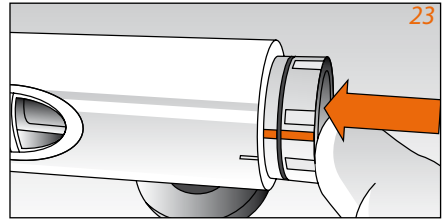


Wenn die „Zähne“ der beiden äußeren Ringe nicht in ihrer Position sind, bitte Folgendes vornehmen: Drehen Sie den äußeren Ring in die Pfeilrichtung, so dass der Strich am äußeren Ring mit dem Strich am inneren Ring fluchtet und ein Klicken ertönt. Die „Zähne“ rasten ein.

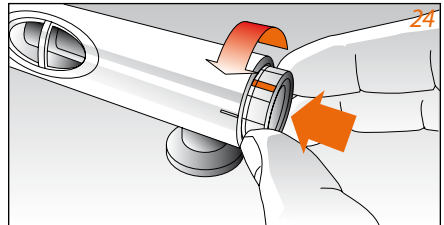


# Batteriewechsel

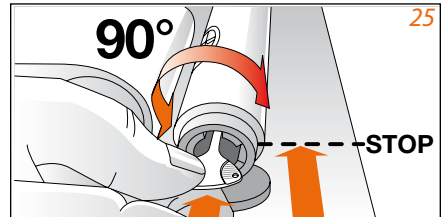
Schieben Sie das Modul leicht hinein.



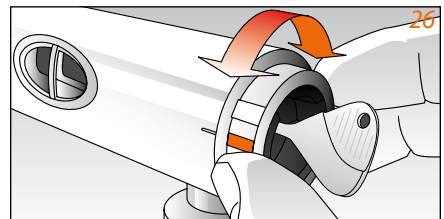
Drehen und schieben Sie leicht, bis das Modul hineingleitet und der schwarze Ring in das Rohr verschwindet.



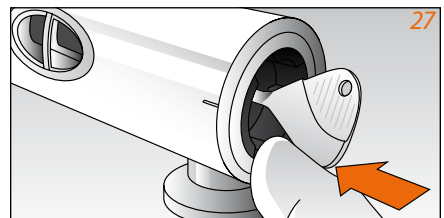
Stecken Sie den Schlüssel durch das längliche Loch am rechten Ende des Konsolenrohres, und drehen Sie ihn um 90°.



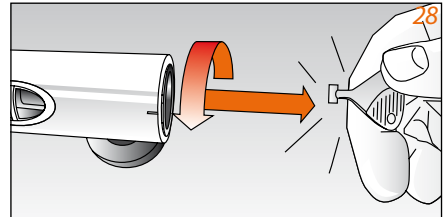
Drehen Sie das Modul so weit bis der rote Strich mit dem Prägungsstrich am Konsolenrohr fluchtet.  
Achten Sie darauf, dass der schwarze Ring nicht sichtbar sein darf (siehe evtl. Bild 24).



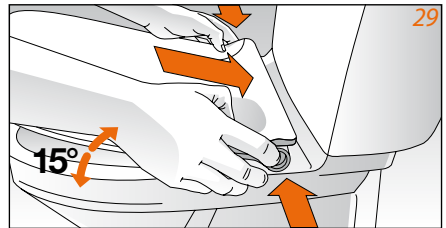
Drücken Sie das Schließmodul ganz hinein.



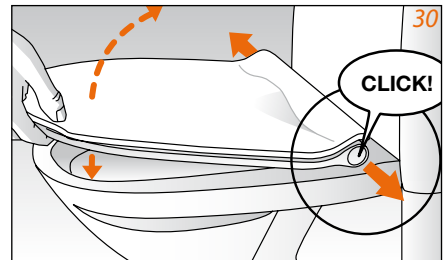
Drehen Sie den Schlüssel um und ziehen Sie ihn heraus. Bewahren Sie den Schlüssel im Fach an der Hinterseite der Bedienungsanleitung auf.



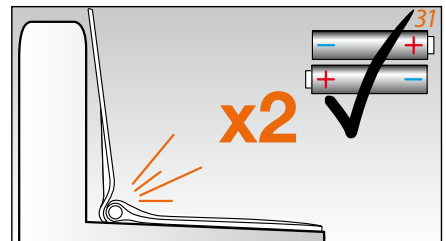
Drücken Sie die beiden Druckknöpfe hinein und bringen Sie den Sitz über das Konsolenrohr an. Lassen Sie die Druckknöpfe los.



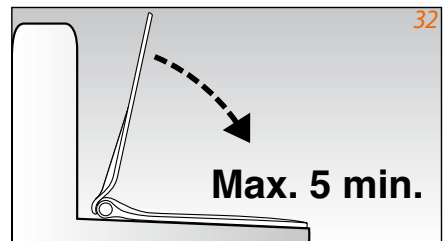
Heben und senken Sie den Sitz/ Deckel an, bis die Druckknöpfe wieder in ihrer Position sind.



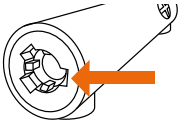
Batteriewechsel und Prüfung vom Produkt. Nachfolgend soll überprüft werden, ob die rote Diode in der Scheibe des Konsolenrohrs beim Öffnen des Deckels blinkt.



Treten Sie von der Toilette weg und prüfen Sie, ob der Sitz/ Deckel nach 5 Minuten schließt.



# Fehlersuche

<p>Der Sitz fällt herunter, und/oder der Deckel bleibt nicht oben stehen.</p>	<ul style="list-style-type: none"> <li>- Überprüfen Sie zuerst, ob der Sitz zum WC passt. Siehe evtl. auch <a href="http://www.pressalitseats.com">www.pressalitseats.com</a> unter „Sitze, die auf Ihr Becken passen“</li> <li>- Der Abstand zur Wand/zum Spülkasten darf max. 14 cm betragen. Der Abstand nach vorn muss mind. 120 cm betragen.</li> <li>- Der Sitz muss 5-7 Grad über 90 Grad hinaus nach hinten gewinkelt sein, um in offener Position einzurasten.</li> <li>- Es liegt daran, dass der Sitz auf einer sehr schiefen Keramik montiert wurde. Verwenden Sie die beigefügten Unterlegscheiben, um den Winkel am Rohr zu regulieren. Siehe auch Quickguide.</li> </ul>
<p>Der Dämpfer funktioniert nicht, nachdem der Sitz abgenommen und wieder aufgesetzt worden ist.</p>  <p><b>Standbein des Ypsilon</b></p>	<ul style="list-style-type: none"> <li>- Die QR-Zapfen sind nicht eingerastet. Sitz/Deckel muss einige Male geöffnet und geschlossen werden, bis die beiden Knöpfe an der Seite des Sitzes herauskommen. (Siehe Sitz in demontiertem Zustand).</li> <li>- Als äußerste Konsequenz ist der Sitz vom WC abzunehmen. Drehen Sie den Schlüssel für den Batteriewechsel mit dem Griff nach vorne, und stecken Sie ihn in die linke Seite des Rohrs. Jetzt ist es möglich, das Standbein des Ypsilon nach vorne in Ihre eigene Richtung zu drehen. Das Standbein muss sich nachfolgend in waagerechter Position befinden. Montieren Sie danach den Sitz wieder auf dem WC.</li> <li>- NB: Sitz und Deckel müssen in derselben Position sowohl montiert als auch demontiert werden. Wir empfehlen 15 Grad</li> </ul>
<p>In welchem Winkel ist der Sitz abzubauen?</p>	<p>Legen Sie den Sitz/Deckel waagrecht auf das WC. Heben Sie den Sitz in einem Winkel von 15 Grad an und halten Sie gleichzeitig die QR-Knöpfe an der Seite eingedrückt. Der Wiedereinbau erfolgt, indem die QR-Knöpfe gedrückt gehalten werden, der Sitz, in einem Winkel von 15 Grad, über die Konsole heruntergedrückt und der Sitz/Deckel einige Male geöffnet/geschlossen wird, bis die Knöpfe herauspringen.</p>

Das Schließmodul passt nach dem Batteriewechsel nicht ins Rohr.	Das liegt daran, dass die Anleitung für den Batteriewechsel nicht befolgt wurde. Besuchen Sie die Homepage <a href="http://www.pressalitseats.com">www.pressalitseats.com</a> .
Der Sitz schließt sich nicht automatisch.	<ul style="list-style-type: none"> <li>- Wenn der Deckel geöffnet wird, blinkt der Sensor nicht mehr zweimal: Die Batterien müssen gewechselt werden.</li> <li>- Falls der Fehler nach dem Batteriewechsel auftritt: Kontrollieren Sie, ob die Batterien falsch herum eingelegt worden sind, oder ob die Batterien über ausreichende Ladung verfügen (2 x AAA Alkaline Batterien)</li> <li>- Der Sitz ist in die verlängerte Öffnungsdauer eingetreten: Er schließt sich nach ca. 5 Minuten.</li> <li>- Der Sitz wurde zu weit nach hinten gedrückt. Schieben Sie den Sitz bis in eine aufrechte Position von etwa 90 Grad nach vorn.</li> <li>- Der Benutzer oder eine andere Person steht in Reichweite des Sensors: 1,20 m.</li> </ul>
Das Schließmodul fällt ins WC während des Batteriewechsels.	Nehmen Sie die Batterien heraus. Lassen Sie das Schließmodul trocknen, bis die gesamte Flüssigkeit verdampft ist. Funktioniert das Schließmodul trotzdem nicht, nehmen Sie bitte mit Pressalit Kontakt auf.
Die Funktion „Verlängerte Öffnungsdauer“ funktioniert nicht.	Das liegt daran, dass der Sensor die Person registriert hat und es für einen normalen WC-Besuch hält.
Kein Blinken.	Setzen Sie die Elektronik zurück, indem Sie den Deckel für mindestens 5 Sek. geschlossen halten. Funktioniert das nicht, befolgen Sie die Anleitung „Batteriewechsel“ im Handbuch oder auf der Website <a href="http://www.pressalitseats.com">www.pressalitseats.com</a> .

# Fehlersuche

Was bedeutet ein 2-maliges Blinken?	Die Batterien haben genügend Spannung.
Was bedeutet ein 10-maliges Blinken?	Der Sitz ist in die verlängerte Öffnungsdauer ein-getreten und bleibt mind. 5 min geöffnet.
Ist die Strahlung vom Konsolenrohr gefährlich?	Nicht gefährlicher als die Strahlung Ihrer Fernbedienung.
Welche Batterien können verwendet werden?	2 Stück hochwertige AAA (LR3–15V) Alkaline Batterien. Wiederaufladbare Akkus können verwendet werden, sind aber nicht zu empfehlen, da sie in der Regel im Laufe der Zeit ihre Ladung verlieren.
Kann sich der Deckel schließen, während man auf dem WC sitzt?	<ul style="list-style-type: none"><li>- Nein, der Deckel ist mindestens 1½ Minuten offen. Danach wird alle 15 Sekunden geprüft, ob Bewegung vorhanden ist.</li><li>- Falls der Deckel zufällt, kann das an einer schiefen WC-Schüssel liegen – siehe Montageanleitung, Schräge Unterlegscheiben</li><li>- Ziehen Sie das Scharnier nach. Wenn es nicht richtig fest ist, ist es schwierig, den Sitz/Deckel in offener Position im Schwerpunkt zu halten.</li></ul>
Der Schlüssel für den Batteriewechsel ist verschwunden	Auf der Pressalit-Homepage, <a href="http://www.pressalitseats.com">www.pressalitseats.com</a> , können Sie einen neuen Schlüssel sowie eine neue Bedienungsanleitung anfordern.
Wie wird das Konsolenrohr gereinigt?	Es wird mit den gleichen Mitteln wie der übrige WC-Sitz gereinigt, d.h. normales Seifenwasser, kein Spiritus, WC-Reiniger o.ä. Ferner darf die Konsole nicht mit Wasser übergossen werden. Nehmen Sie den Sitz zur Reinigung ab und bringen Sie ihn trocken wieder an. Siehe "Reinigung".

<p>Kann der <b>AutoClose®</b>-Sitz verwendet werden, wenn die Batterie leer ist?</p>	<p>Dann lässt sich der Sitz manuell schließen. Es ertönt ein Klicken, wenn der Sitz/Deckel geschlossen wird, was völlig normal ist (das Schloss gibt nach). Die Absenkautomatik funktioniert immer. Nach dem Batteriewechsel springt die <b>AutoClose®</b>-Funktion automatisch wieder an.</p>
<p>Wie bekommt man das Schließmodul aus dem Konsolenrohr?</p>	<p>Mithilfe des beigegefügt Schlüssels, der hinten in das Handbuch eingeklebt ist. Es ist auch möglich, einen zusätzlichen Schlüssel bei Pressalit zu bestellen.</p>
<p>Warum kann das Schließmodul nicht wieder in die Konsole hineingedrückt werden?</p>	<p>Die Zähne müssen zunächst richtig einhaken. Siehe "Batteriewechsel" oder der Quickguide.</p>
<p>Beim Schließen des Sitzes/Deckels ertönt ein lautes Klicken.</p>	<p>Das ist völlig normal. Dieses Klicken ist ein Zeichen dafür, dass der Sitz/Deckel zum Schließen freigegeben wird.</p>
<p>Der Sitz/Deckel fällt gegen die Wand.</p>	<ul style="list-style-type: none"> <li>- Kontrollieren Sie, dass die QR-Knöpfe eingerastet und nicht herausgesprungen sind.</li> <li>- Verwenden Sie schräge Unterlegscheiben, wenn die WC-Schüssel schief ist.</li> </ul>

# PRESSALIT® seats

## **Pressalit A/S**

Pressalitvej 1  
DK-8680 Ry

Tel. +45 8788 8788  
Fax +45 8788 8789

[pressalit@pressalit.com](mailto:pressalit@pressalit.com)  
[www.pressalitseats.com](http://www.pressalitseats.com)

